



Российская Федерация
Новгородская область

АДМИНИСТРАЦИЯ ВОЛОТОВСКОГО МУНИЦИПАЛЬНОГО ОКРУГА

ПОСТАНОВЛЕНИЕ

от 16.10.2023 № 683
п. Волот

О предоставлении разрешения на
использование земель

В соответствии со статьей 39.36 Земельного кодекса Российской Федерации, пунктом 4 статьи 3.3 Федерального закона от 25.10.2001 № 137-ФЗ "О введении в действие Земельного кодекса Российской Федерации", постановлением Правительства РФ от 03.12.2014 № 1300 "Об утверждении перечня видов объектов, размещение которых может осуществляться на землях или земельных участках, находящихся в государственной или муниципальной собственности, без предоставления земельных участков и установления сервитутов", постановлением Правительства Новгородской области от 13.04.2016 № 135 "Об утверждении Порядка и условий размещения объектов, виды которых установлены Правительством Российской Федерации, на землях или земельных участках, находящихся в государственной или муниципальной собственности, без предоставления земельных участков и установления сервитута на территории Новгородской области", Уставом Волотовского муниципального округа, на основании заявления Ратицкого территориального отдела Администрации Волотовского муниципального округа Новгородской области (далее - Ратицкий территориальный отдел),

ПОСТАНОВЛЯЮ:

1. Предоставить Ратицкому территориальному отделу, юридический адрес: 175100, Новгородская обл., Волотовский район, д. Волот, ул. Победы, д. 13, ОГРН 1215300000288, на период с 13.10.2023 года по 12.10.2028 года разрешение на использование земель без их предоставления и установления сервитута площадью 3 квадратных метра в кадастровом квартале 53:04:0040902, расположенных по адресу: Российская Федерация, Новгородская обл., Волотовский муниципальный округ, д. Сельцо, ул.

Береговая, в соответствии со схемой, согласно приложению № 1 к настоящему постановлению.

2. Вид размещаемого объекта – элементы благоустройства территории (контейнерная площадка для мусора).

3. Ратицкому территориальному отделу использовать земельный участок на следующих условиях:

3.1. Не препятствовать, в случае необходимости, прокладке новых и эксплуатации существующих инженерных сетей на предоставляемом земельном участке.

3.2. Использовать земли в границах предоставленной территории строго по назначению с соблюдением Правил землепользования и застройки Ратицкого сельского поселения, санитарных норм и требований об экологии и природопользования.

3.3. В случае если использование земель или земельных участков, находящихся в государственной или муниципальной собственности, а также земель или земельных участков, государственная собственность на которые не разграничена, на основании решений об использовании земель или земельных участков без их предоставления и установления сервитута привело к порче либо уничтожению плодородного слоя почвы в границах таких земель или земельных участков, заявители, которые пользовались такими землями или земельными участками, обязаны:

привести такие земли или земельные участки в состояние, пригодное для их использования в соответствии с разрешенным использованием;

выполнить необходимые работы по рекультивации таких земель или земельных участков.

3.4. Выполнять необходимые работы по рекультивации земельного участка.

4. Действие настоящего постановления досрочно прекращается с момента предоставления земельного участка физическому или юридическому лицу. Уведомление о предоставлении земельного участка направляется заявителю в течение 10 рабочих дней с момента его предоставления.

5. Настоящее постановление может быть отменено в случае невыполнения заявителем требований пункта 3 настоящего постановления.

Первый заместитель
Главы Администрации



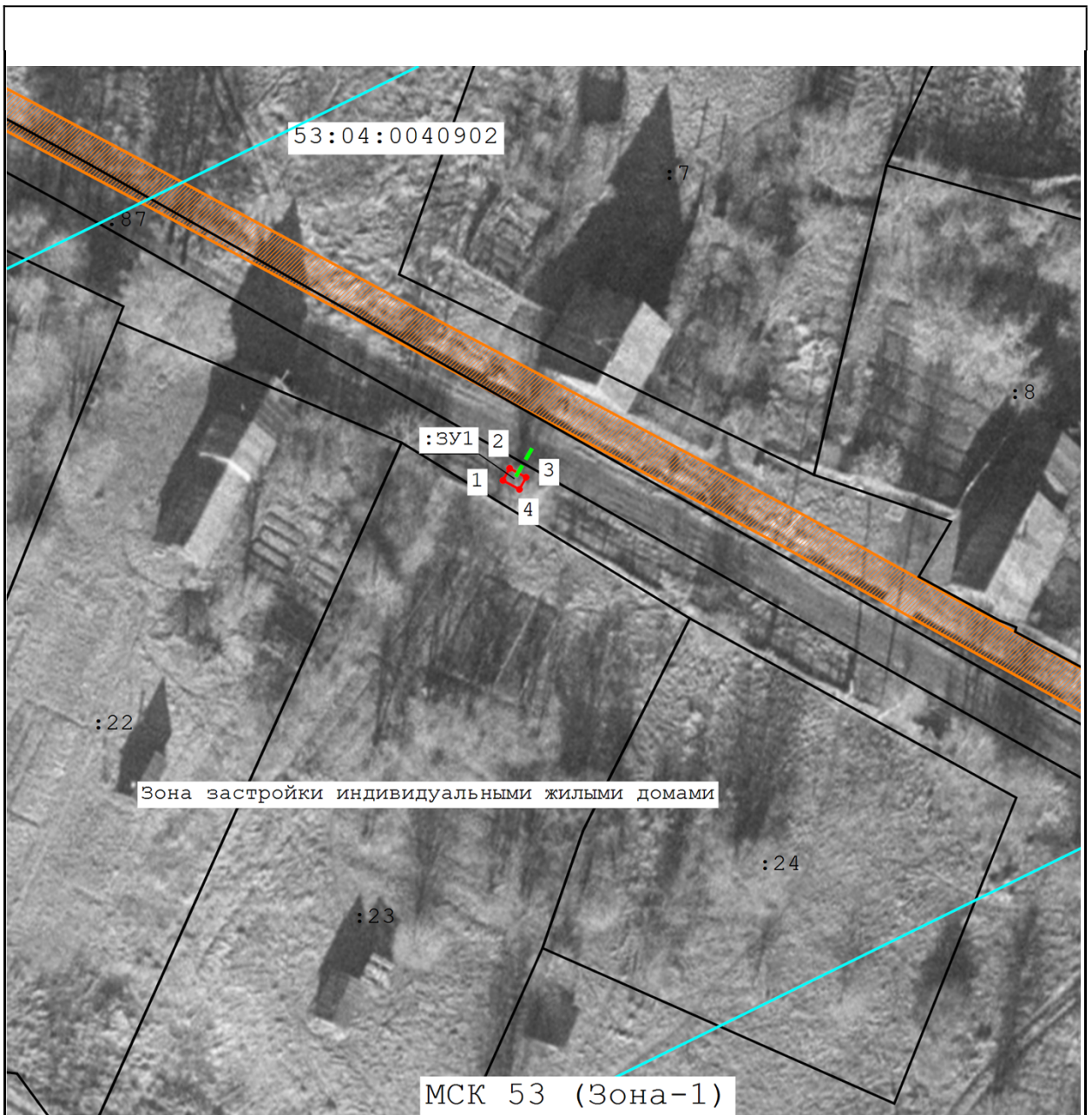
ДОКУМЕНТ ПОДПИСАН
ЭЛЕКТРОННОЙ ПОДПИСЬЮ

Серийный номер сертификата:
01292FE10062AF4FBA43DE2387F9B0150B
Владелец: Федоров Сергей Владимирович
Дата подписания: 16.10.2023 08:21
Срок действия: с 05.12.2022 по 05.12.2023

С.В. Федоров

**Схема расположения земельного участка или земельных
участков на кадастровом плане территории**

Площадь земельного участка _____ 3 м ² (указывается проектная площадь образуемого земельного участка, вычисленная с использованием технологических и программных средств, в том числе размещенных на официальном сайте федерального органа исполнительной власти, уполномоченного Правительством Российской Федерации на осуществление государственного кадастрового учета, государственной регистрации прав, ведение Единого государственного реестра недвижимости и предоставление сведений, содержащихся в Едином государственном реестре недвижимости, в информационно-телекоммуникационной сети "Интернет" (далее - официальный сайт), с округлением до 1 квадратного метра. Указанное значение площади земельного участка может быть уточнено при проведении кадастровых работ не более чем на десять процентов)		
Обозначение характерных точек границ	Координаты, МСК 53 (Зона-1), м (указываются в случае подготовки схемы расположения земельного участка с использованием технологических и программных средств, в том числе размещенных на официальном сайте. Значения координат, полученные с использованием указанных технологических и программных средств, указываются с округлением до 0,01 метра)	
	X	Y
1	2	3
1	519 894,65	1 328 053,82
2	519 895,95	1 328 054,53
3	519 894,99	1 328 056,28
4	519 893,70	1 328 055,57
1	519 894,65	1 328 053,82


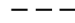


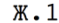






Зона застройки индивидуальными жилыми домами

МСК 53 (Зона-1)

Масштаб 1:700

Условные обозначения:

-  -- существующая часть границы, имеющиеся в ЕГРН сведения о которой достаточны для определения ее местоположения
-  -- существующая часть границы, имеющиеся в ЕГРН сведения о которой недостаточны для определения ее местоположения
-  -- вновь образованная часть границы, сведения о которой достаточны для определения ее местоположения
-  -- граница кадастрового квартала
-  -- территориальная зона
-  -- граница территориальной зоны
-  -- граница ЗОУИТ
-  -- граница населенного пункта
-  -- доступ