



Российская Федерация  
Новгородская область

АДМИНИСТРАЦИЯ ВОЛОТОВСКОГО МУНИЦИПАЛЬНОГО ОКРУГА

## ПОСТАНОВЛЕНИЕ

от 16.10.2023 № 681  
п. Волот

О предоставлении разрешения на  
использование земель

В соответствии со статьей 39.36 Земельного кодекса Российской Федерации, пунктом 4 статьи 3.3 Федерального закона от 25.10.2001 № 137-ФЗ "О введении в действие Земельного кодекса Российской Федерации", постановлением Правительства РФ от 03.12.2014 № 1300 "Об утверждении перечня видов объектов, размещение которых может осуществляться на землях или земельных участках, находящихся в государственной или муниципальной собственности, без предоставления земельных участков и установления сервитутов", постановлением Правительства Новгородской области от 13.04.2016 № 135 "Об утверждении Порядка и условий размещения объектов, виды которых установлены Правительством Российской Федерации, на землях или земельных участках, находящихся в государственной или муниципальной собственности, без предоставления земельных участков и установления сервитута на территории Новгородской области", Уставом Волотовского муниципального округа, на основании заявления Волотовского территориального отдела Администрации Волотовского муниципального округа Новгородской области (далее - Волотовский территориальный отдел)

### **ПОСТАНОВЛЯЮ:**

1. Предоставить Волотовскому территориальному отделу, юридический адрес: 175100, Новгородская обл., Волотовский район, п. Волот, ул. Комсомольская, д. 38, ОГРН 121530000277, на период с 13.10.2023 года по 12.10.2028 года разрешение на использование земель без их предоставления и установления сервитута площадью 6 квадратных метров в кадастровом квартале 53:04:0010303, расположенных по адресу: Российская Федерация, Новгородская обл., Волотовский муниципальный

округ, п. Волот, ул. Комарова (возле дома № 6), в соответствии со схемой, согласно приложению № 1 к настоящему постановлению.

2. Вид размещаемого объекта – элементы благоустройства территории (контейнерная площадка для мусора).

3. Волотовскому территориальному отделу использовать земельный участок на следующих условиях:

3.1. Не препятствовать, в случае необходимости, прокладке новых и эксплуатации существующих инженерных сетей на предоставляемом земельном участке.

3.2. Использовать земли в границах предоставленной территории строго по назначению с соблюдением Правил землепользования и застройки сельского поселения Волот, санитарных норм и требований об экологии и природопользования.

3.3. В случае если использование земель или земельных участков, находящихся в государственной или муниципальной собственности, а также земель или земельных участков, государственная собственность на которые не разграничена, на основании решений об использовании земель или земельных участков без их предоставления и установления сервитута привело к порче либо уничтожению плодородного слоя почвы в границах таких земель или земельных участков, заявители, которые пользовались такими землями или земельными участками, обязаны:

привести такие земли или земельные участки в состояние, пригодное для их использования в соответствии с разрешенным использованием;

выполнить необходимые работы по рекультивации таких земель или земельных участков.

3.4. Выполнять необходимые работы по рекультивации земельного участка.

4. Действие настоящего постановления досрочно прекращается с момента предоставления земельного участка физическому или юридическому лицу. Уведомление о предоставлении земельного участка направляется заявителю в течение 10 рабочих дней с момента его предоставления.

5. Настоящее постановление может быть отменено в случае невыполнения заявителем требований пункта 3 настоящего постановления.

Первый заместитель  
Главы Администрации



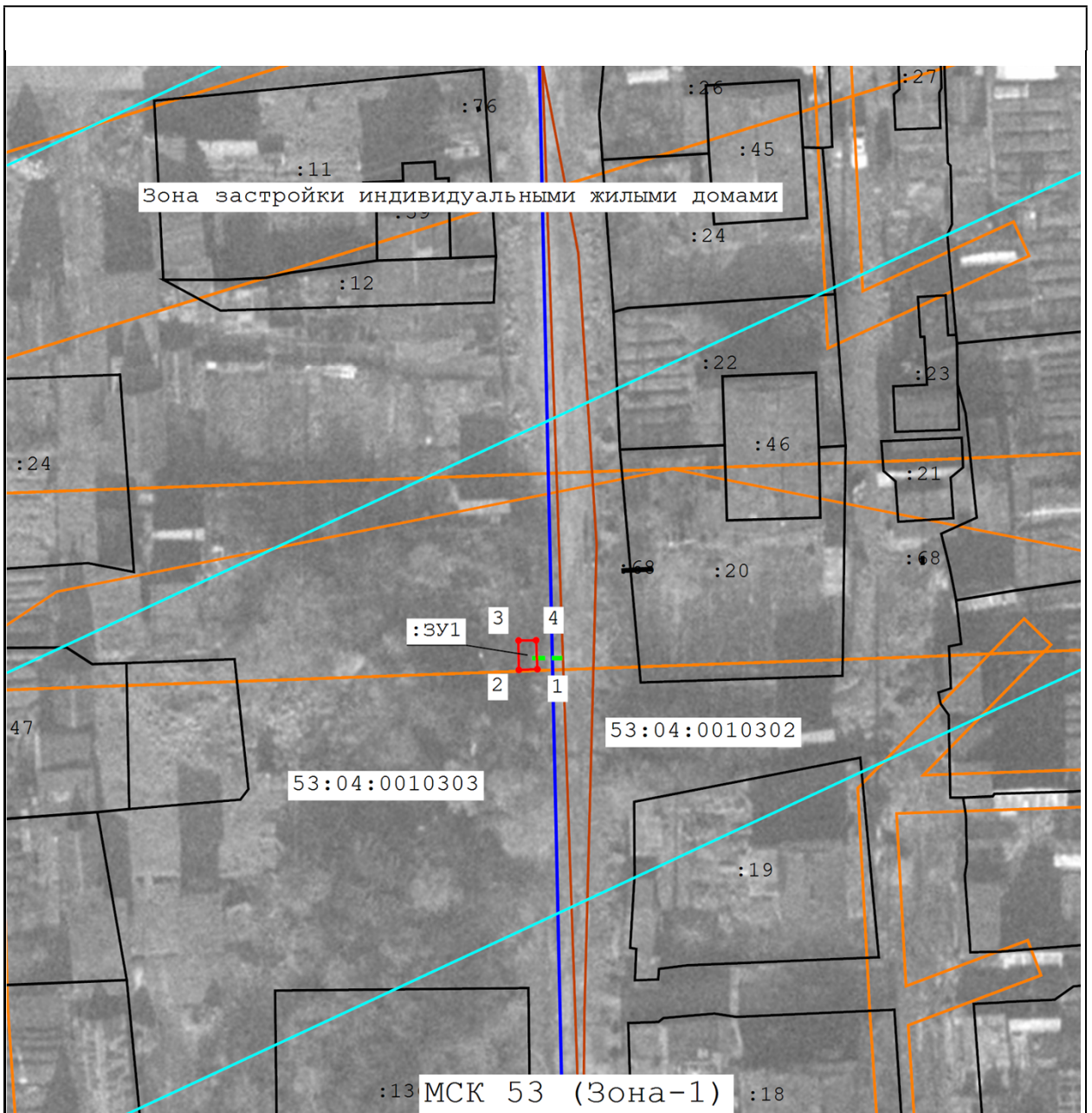
ДОКУМЕНТ ПОДПИСАН  
ЭЛЕКТРОННОЙ ПОДПИСЬЮ

Серийный номер сертификата:  
01292FE10062AF4FBA43DE2387F9B0150B  
Владелец: Федоров Сергей Владимирович  
Дата подписания: 16.10.2023 08:21  
Срок действия: с 05.12.2022 по 05.12.2023

С.В. Федоров


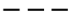


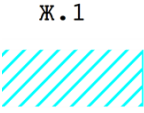




**Схема расположения земельного участка или земельных  
участков на кадастровом плане территории**

Площадь земельного участка _____ 6 м <sup>2</sup> (указывается проектная площадь образуемого земельного участка, вычисленная с использованием технологических и программных средств, в том числе размещенных на официальном сайте федерального органа исполнительной власти, уполномоченного Правительством Российской Федерации на осуществление государственного кадастрового учета, государственной регистрации прав, ведение Единого государственного реестра недвижимости и предоставление сведений, содержащихся в Едином государственном реестре недвижимости, в информационно-телекоммуникационной сети "Интернет" (далее - официальный сайт), с округлением до 1 квадратного метра. Указанное значение площади земельного участка может быть уточнено при проведении кадастровых работ не более чем на десять процентов)		
Обозначение характерных точек границ	Координаты, МСК 53 (Зона-1), м (указываются в случае подготовки схемы расположения земельного участка с использованием технологических и программных средств, в том числе размещенных на официальном сайте. Значения координат, полученные с использованием указанных технологических и программных средств, указываются с округлением до 0,01 метра)	
	X	Y
1	2	3
1	510 141,61	1 322 112,70
2	510 141,53	1 322 110,72
3	510 144,67	1 322 110,69
4	510 144,70	1 322 112,56
1	510 141,61	1 322 112,70



Масштаб 1:700

**Условные обозначения:**

-  -- существующая часть границы, имеющиеся в ЕГРН сведения о которой достаточны для определения ее местоположения
-  -- существующая часть границы, имеющиеся в ЕГРН сведения о которой недостаточны для определения ее местоположения
-  -- вновь образованная часть границы, сведения о которой достаточны для определения ее местоположения
-  -- граница кадастрового квартала
-  -- территория зона
-  -- граница территориальной зоны
-  -- граница ЗОУИТ
-  -- граница населенного пункта
-  -- доступ