



Российская Федерация  
Новгородская область

АДМИНИСТРАЦИЯ ВОЛОТОВСКОГО МУНИЦИПАЛЬНОГО ОКРУГА

## ПОСТАНОВЛЕНИЕ

от 13.10.2023 № 672  
п. Волот

О предоставлении разрешения на  
использование земель

В соответствии со статьей 39.36 Земельного кодекса Российской Федерации, пунктом 4 статьи 3.3 Федерального закона от 25.10.2001 № 137-ФЗ "О введении в действие Земельного кодекса Российской Федерации", постановлением Правительства Российской Федерации от 03.12.2014 № 1300 "Об утверждении перечня видов объектов, размещение которых может осуществляться на землях или земельных участках, находящихся в государственной или муниципальной собственности, без предоставления земельных участков и установления сервитутов", постановлением Правительства Новгородской области от 13.04.2016 № 135 "Об утверждении Порядка и условий размещения объектов, виды которых установлены Правительством Российской Федерации, на землях или земельных участках, находящихся в государственной или муниципальной собственности, без предоставления земельных участков и установления сервитута на территории Новгородской области", Уставом Волотовского муниципального округа, на основании заявления Муниципального унитарного предприятия «Волотовский водоканал» Волотовского муниципального округа (далее - МУП «Волотовский водоканал»)

### **ПОСТАНОВЛЯЮ:**

1. Предоставить МУП «Волотовский водоканал», юридический адрес: Новгородская обл., Волотовский р-н, п. Волот, ул. Комсомольская, д. 17 Б, на период с 16.10.2023 года по 27.10.2023 года разрешение на использование земель населенных пунктов без их предоставления и установления сервитута площадью 484 квадратных метра, расположенных по адресу: Российская Федерация, Новгородская обл., Волотовский муниципальный округ, п. Волот, ул. Тани Ефремовой, в кадастровых кварталах 53:04:0010303;

53:04:0010304, в соответствии со схемой, согласно приложению № 1 к настоящему постановлению, для размещения водопровода к индивидуальному жилому дому по адресу: Новгородская область, Волотовский муниципальный округ, п. Волот, ул. Тани Ефремовой, д. 20, для размещения которых не требуется разрешения на строительство.

2. МУП «Волотовский водоканал» использовать земельный участок на следующих условиях:

2.1. Не препятствовать, в случае необходимости, прокладке новых и эксплуатации существующих инженерных сетей на предоставляемом земельном участке.

2.2. В случае если использование земель или земельных участков, находящихся в государственной или муниципальной собственности, а также земель или земельных участков, государственная собственность на которые не разграничена, на основании решений об использовании земель или земельных участков без их предоставления и установления сервитута привело к порче либо уничтожению плодородного слоя почвы в границах таких земель или земельных участков, заявители, которые пользовались такими землями или земельными участками, обязаны:

привести такие земли или земельные участки в состояние, пригодное для их использования в соответствии с разрешенным использованием;

выполнить необходимые работы по рекультивации таких земель или земельных участков.

2.3. Выполнять необходимые работы по рекультивации земельного участка.

3. Действие настоящего постановления досрочно прекращается с момента предоставления земельного участка физическому или юридическому лицу. Уведомление о предоставлении земельного участка направляется заявителю в течение 10 рабочих дней с момента его предоставления.

4. МУП «Волотовский водоканал» внести плату за размещение объектов на землях или земельных участках без их предоставления и установления сервитута, публичного сервитута, не позднее 30 дней со дня получения настоящего постановления, в размере, указанном в прилагаемом расчете (приложение № 2 к настоящему постановлению).

5. Настоящее постановление может быть отменено в случае невыполнения заявителем требований пункта 2 настоящего постановления.

Первый заместитель  
Главы Администрации



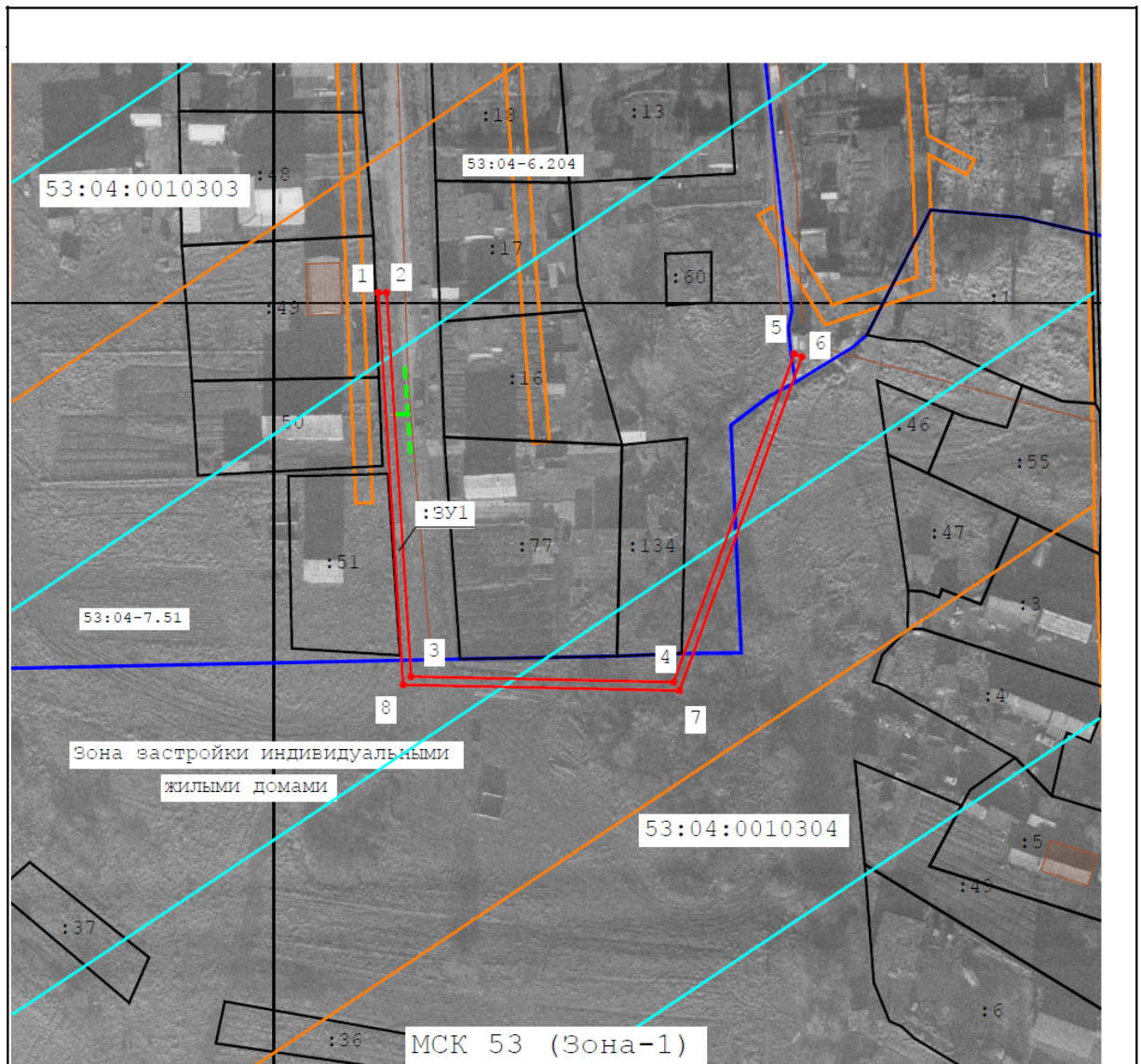
ДОКУМЕНТ ПОДПИСАН  
ЭЛЕКТРОННОЙ ПОДПИСЬЮ

Серийный номер сертификата:  
01292FE10062AF4FBA43DE2387F9B0150B  
Владелец: Федоров Сергей Владимирович  
Дата подписания: 13.10.2023 11:47  
Срок действия: с 05.12.2022 по 05.12.2023

С.В. Федоров

## Схема расположения земельного участка или земельных участков на кадастровом плане территории

Площадь земельного участка <span style="float: right;">484 м<sup>2</sup></span>		
<p>(указывается проектная площадь образуемого земельного участка, вычисленная с использованием технологических и программных средств, в том числе размещенных на официальном сайте федерального органа исполнительной власти, уполномоченного Правительством Российской Федерации на осуществление государственного кадастрового учета, государственной регистрации прав, ведение Единого государственного реестра недвижимости и предоставление сведений, содержащихся в Едином государственном реестре недвижимости, в информационно-телекоммуникационной сети "Интернет" (далее - официальный сайт), с округлением до 1 квадратного метра. Указанное значение площади земельного участка может быть уточнено при проведении кадастровых работ не более чем на десять процентов)</p>		
Обозначение характерных точек границ	Координаты, МСК 53 (Зона-1), м	
	(указываются в случае подготовки схемы расположения земельного участка с использованием технологических и программных средств, в том числе размещенных на официальном сайте. Значения координат, полученные с использованием указанных технологических и программных средств, указываются с округлением до 0,01 метра)	
	X	
	Y	
1	2	
1	3	
1	510 002,59	1 322 025,13
2	510 002,59	1 322 027,13
3	509 910,65	1 322 032,99
4	509 909,33	1 322 095,92
5	509 987,91	1 322 124,80
6	509 987,22	1 322 126,68
7	509 907,30	1 322 097,31
8	509 908,69	1 322 031,11
1	510 002,59	1 322 025,13



МСК 53 (Зона-1)  
Масштаб 1:1 500

**Условные обозначения:**

- существующая часть границы, имеющиеся в ЕГРН сведения о которой достаточны для определения ее местоположения
- существующая часть границы, имеющиеся в ЕГРН сведения о которой недостаточны для определения ее местоположения
- вновь образованная часть границы, сведения о которой достаточны для определения ее местоположения
- граница кадастрового квартала
- Ж.1 - территория зона
- граница территориальной зоны
- граница ЗОУИТ
- граница населенного пункта
- доступ

## **Расчет размера платы за размещение объектов на землях или земельных участках**

За использование земель, указанных в пункте 1 постановления Администрации Волотовского муниципального округа № 672 от 13.10.2023 «О предоставлении разрешения на использование земель» Заявитель обязуется уплачивать плату.

Расчет произведен на основании постановления Правительства Новгородской области от 13 апреля 2016 г. N 135 "Об утверждении Порядка и условий размещения объектов, виды которых установлены Правительством Российской Федерации, на землях или земельных участках, находящихся в государственной или муниципальной собственности, без предоставления земельных участков и установления сервитута, публичного сервитута на территории Новгородской области".

Размер платы за размещение объектов на земельных участках, находящихся в государственной или муниципальной собственности, без предоставления земельных участков и установления сервитута, публичного сервитута определяется на основании кадастровой стоимости земельного участка и рассчитывается как 5 процентов кадастровой стоимости земельного участка за каждый год срока действия решения об использовании земельного участка без его предоставления и установления сервитута, публичного сервитута.

В случае если решение об использовании земельного участка без его предоставления и установления сервитута, публичного сервитута принимается в отношении части земельного участка, размер платы за размещение объектов без предоставления земельных участков и установления сервитута, публичного сервитута определяется пропорционально площади этой части земельного участка.

В случае если решение об использовании земельного участка без его предоставления и установления сервитута, публичного сервитута действует в течение неполного календарного года, размер платы за размещение объектов на землях или земельных участках, находящихся в государственной или муниципальной собственности, без предоставления земельных участков и установления сервитута, публичного сервитута рассчитывается исходя из количества дней текущего года и определяется как отношение количества календарных дней, в течение которых осуществлялось использование земель или земельного участка, к числу календарных дней в году.

Размер платы определяется по формуле:

$$P_n = C_{py} \times S / 100 \times 5, \text{ где:}$$

$P_n$  - размер платы за размещение объектов на землях, находящихся в государственной или муниципальной собственности, без их предоставления и установления сервитута, публичного сервитута (руб.);

$C_{py}$  - средний уровень кадастровой стоимости одного квадратного метра земельных участков соответствующей категории по муниципальному району, муниципальному округу, городскому округу Новгородской области, утвержденный в соответствии со статьей 66 Земельного кодекса Российской Федерации (руб.);

$S$  - площадь земель (кв. м).

**Размер годовой платы равен:**  
**147,41 руб. x 484 /100x5 = 3567,32 руб.**  
**(три тысячи пятьсот шестьдесят семь рублей 32 копейки);**  
**с 16.10.2023 года по 27.10.2023 года плата равна:**  
**3567,32 руб. / 365 дн. x 12 дн. = 117,28 руб.**  
**(сто семнадцать рублей 28 копеек)**

Заявитель вносит плату не позднее 30 дней со дня получения заявителем решения об использовании земель и земельных участков без их предоставления и установления сервитута, публичного сервитута: УФК по Новгородской области (Администрация Волотовского муниципального округа л/с 04503D01390) ИНН 5303003458, КПП 530301001, банк получателя Отделение Новгород банка России// УФК по Новгородской области, счет 03100643000000015000, ЕКС 40102810145370000042, БИК 014959900, ОКТМО 49510000, КБК 90311109044140000120, назначение платежа: «Прочие поступления от использования имущества, находящегося в собственности муниципальных округов».